

# Traitement par greffe de la pseudarthrose du scaphoïde



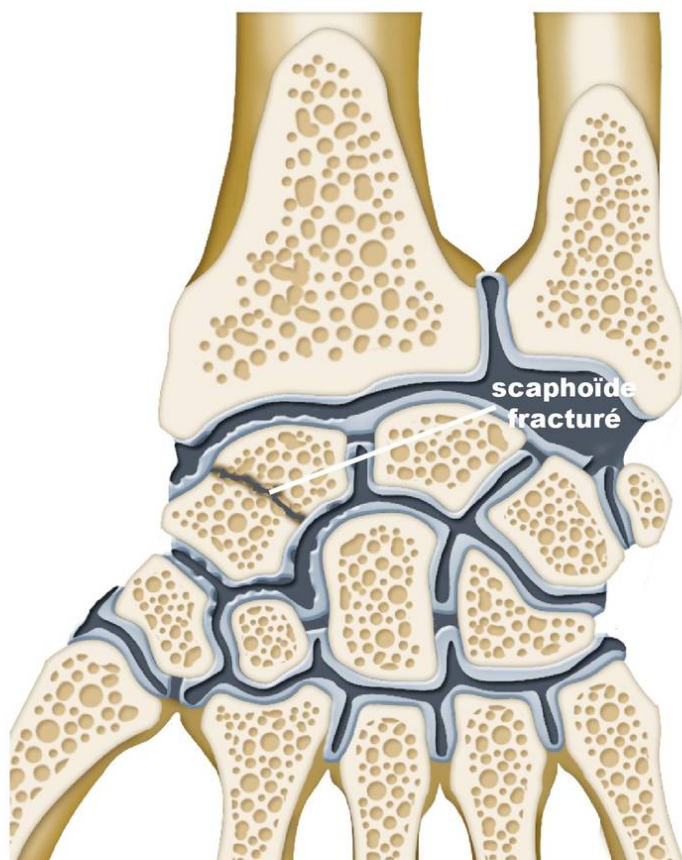
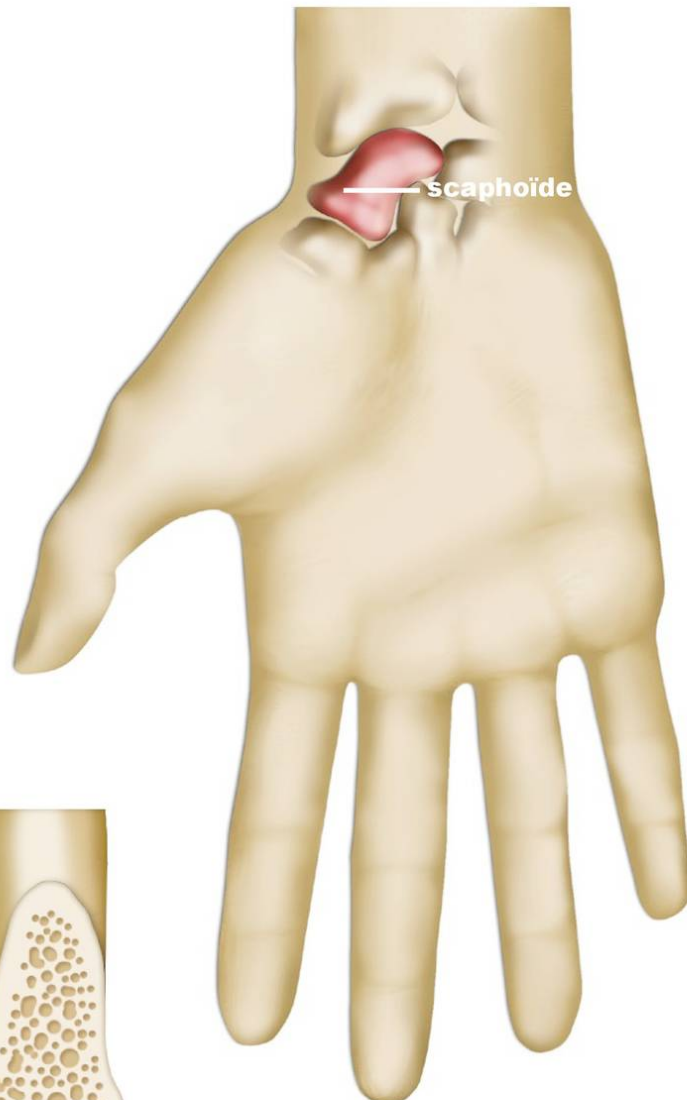
Le **scaphoïde** est un des huit petits os du poignet. Son rôle est de le stabiliser.

Il y a plusieurs mois, vous vous êtes brisé le scaphoïde (**fracture**). Depuis, malgré les soins apportés, il ne se ressoude pas.

Les deux fragments de l'os peuvent se déplacer l'un par rapport à l'autre. Cela permet des mouvements qui désorganisent complètement le poignet. On parle de **pseudarthrose**.

Les fragments du scaphoïde frottent l'un contre l'autre lors des mouvements de la main. Le revêtement souple (**cartilage**) qui le recouvre et facilite le glissement avec les autres os s'use alors anormalement.

L'usure peut également atteindre l'os lui-même (**arthrose**).



Les examens que vous avez passés (**radiographies, arthroscanner, I.R.M.**) n'ont pas révélé la présence d'arthrose. Il est encore temps d'empêcher son apparition.

Comme aucun médicament ne permet de consolider une fracture, l'opération est souvent nécessaire pour réparer un scaphoïde qui ne s'est pas ressoude.

Votre médecin vous propose une **greffe osseuse**. Il existe d'autres techniques pour soigner la pseudarthrose, mais compte-tenu du fait que vous n'avez pas d'arthrose, celle-ci est la mieux adaptée à votre cas.

Le chirurgien prélève un petit bout d'os (le **greffon**) au niveau de votre poignet, de votre coude ou de votre bassin.

Rassurez-vous, l'os sur lequel est pris le greffon se reforme et ne risque pas d'être fragilisé.

Ensuite, votre médecin rabote la surface abîmée des deux morceaux de scaphoïde pour retirer la structure dure (**cicatrice osseuse**) qui s'est formée au niveau de la fracture.

Il continue à gratter l'os pour le faire saigner, avant d'insérer le greffon entre les deux fragments de scaphoïde. Cela favorise la consolidation des os.

Pour finir, le chirurgien fixe ensemble les deux fragments et le greffon à l'aide de broches métalliques. Cette étape s'appelle l'**ostéosynthèse**.

Habituellement, l'opération dure entre une heure trente et deux heures trente.

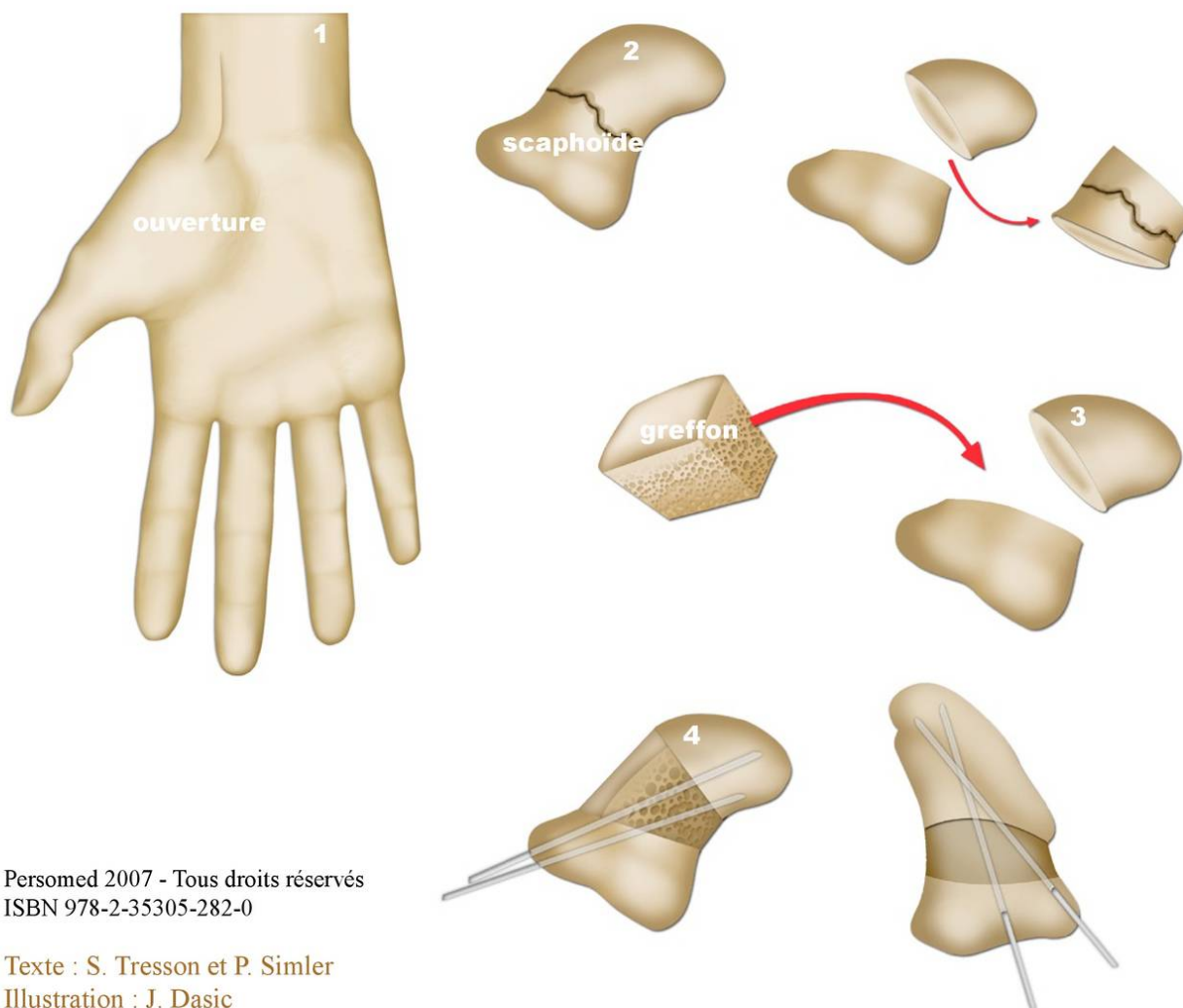
Vous avez mal au poignet pendant quelques jours, ainsi qu'à l'endroit où le greffon a été prélevé, mais la douleur est contrôlée par des moyens adaptés.

Vous rentrez chez vous environ deux jours après l'intervention.

Généralement, vous portez un plâtre pendant environ trois mois. Lorsque vous le retirez, votre poignet est raide et douloureux et vous devez faire des exercices de remise en mouvement (**rééducation**) pendant trois à six mois. Vous pouvez ensuite reprendre votre travail.

Après l'opération, certains patients développent une maladie qui peut entraîner une raideur du poignet (**algodystrophie**). Heureusement, cela est rare.

Grâce à cette greffe, l'os consolide définitivement et permet dans la grande majorité des cas de retrouver un poignet normal.



Ceci est un résumé. Pour le fascicule complet : [www.persomed.com](http://www.persomed.com) ou 03 89 41 39 94

Persomed 2007 - Tous droits réservés  
ISBN 978-2-35305-282-0

Texte : S. Tresson et P. Simler  
Illustration : J. Dasic